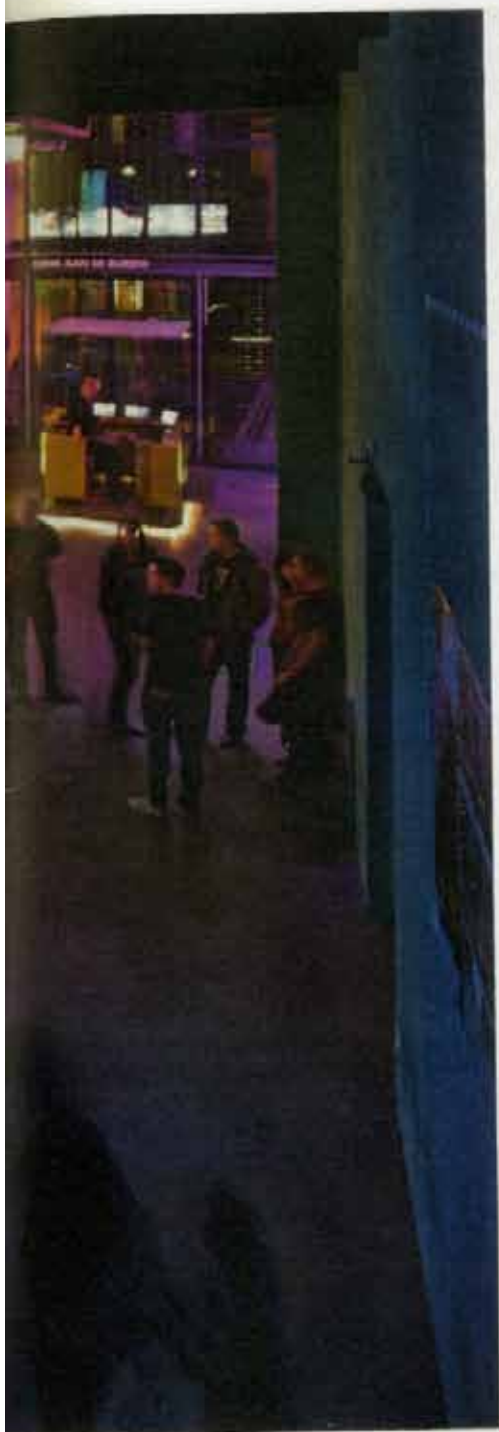


Club WATT in Rotterdam door Kossmann.dejong  
in samenwerking met Döll – Atelier voor Bouwkunst



## Verantwoorde peepshow

In het ontwerp voor de transformatie van het voormalige Nighttown naar WATT zijn sfeer en duurzaamheid de basis. Omdat mensen een club niet bezoeken vanwege de duurzaamheid, maar om elkaar te ontmoeten en feest te vieren, staat in WATT (oog)contact maken met anderen in een inspirerende omgeving centraal. Bezoekers kunnen door het gebouw dwalen als op een festival, waarbij elke plek een eigen sfeer en uitstraling heeft, en dankzij de genereus aangebrachte zichtlijnen kijken en zich laten bekijken. Via speciaal ontworpen interieurelementen die aansluiten op de clubbeleving, zoals de energie-opwekkende dansvloer, toont de club haar bezoekers dat duurzaamheid zijn 'geitenwollen sokken' imago definitief heeft afgeschud. Daarbij verleent het licht- en materiaalgebruik de club een ruige, grootstedelijke en avontuurlijke uitstraling. **Marit Overbeek** Foto's *Thijs Wolzak*



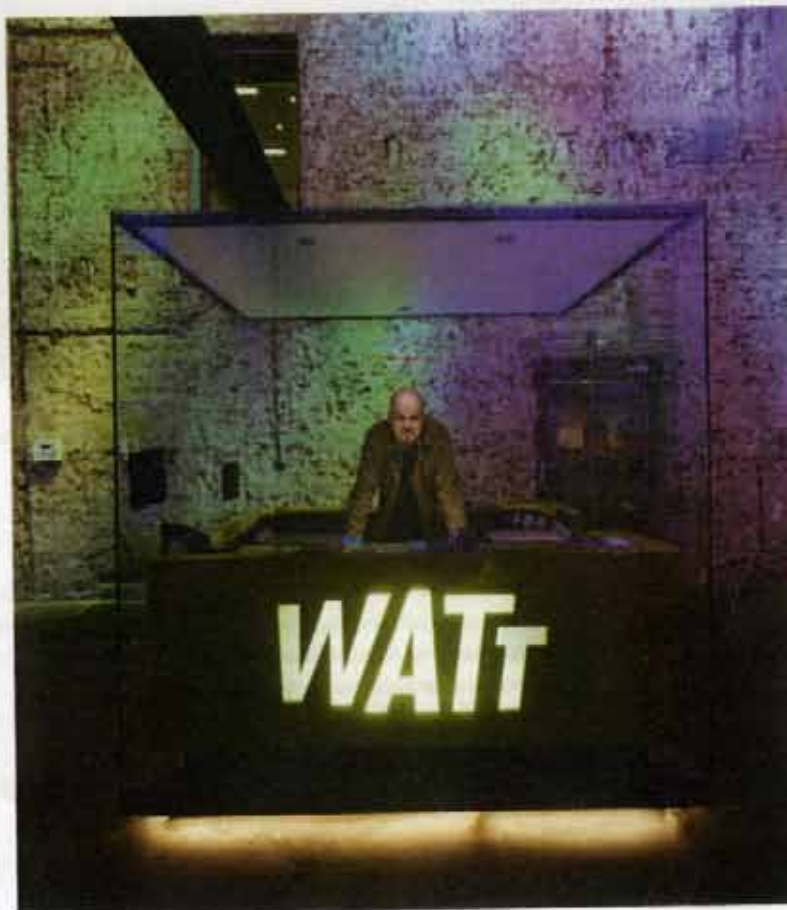
Architectenbureau Kossmann.dejong stond samen met Döll - Atelier voor Bouwkunst voor de opgave duurzame elementen in het interieurontwerp voor WATT te integreren, zonder daarbij uit het oog te verliezen dat mensen naar een club gaan om elkaar te ontmoeten en feest te vieren. De eerste ontwerpstaak van Kossmann.dejong was de functies te reorganiseren en helderheid en openheid te brengen in het dichtgeslibde, versleten pand van het voormalige Nighttown. De benauwde gangen, de onoverzichtelijke routing en de duistere sfeer zijn vervangen door een dubbelhoge, open entreestraat, die fraai is verlicht en van waaruit alle ruimtes in de club zijn te betreden. De straat is letterlijk in het bestaande gebouw uitgehakt. De hierdoor ontstane openingen zijn voorzien van glas, zodat vanuit de omliggende zalen naar de binnenkommende bezoekers kan worden gekeken. Rosten van leidingen en afvoerpijpen worden benadrukt door gekleurd licht dat langs de onafgewerkte muren strijkt.

Net zoals de bezoekers zijn ook de medewerkers van WATT tentoongesteld: zij verkopen kaartjes in een glazen volume in de straat en nemen in een hoogglanzende oranje vitrine de jassen in. De openingen in de straat bieden volop kans tot het maken van oogcontact: de verspringende 'relax roofs' annex rookruimtes buiten zijn onderling bereikbaar via trappen, de rookruimte binnen kijkt uit op de straat en op de grote spiegelwand voor de toiletten, waarin bezoekers hun verschijning kunnen checken. Vanuit de binnentuin op de begane grond is bovendien een zichtlijn dwars op de entreestraat gemaakt, naar het café en het achterliggende park. Het café opent zich naar het park door de hoge glazen gevel en maakt zo deel uit van de wijk.

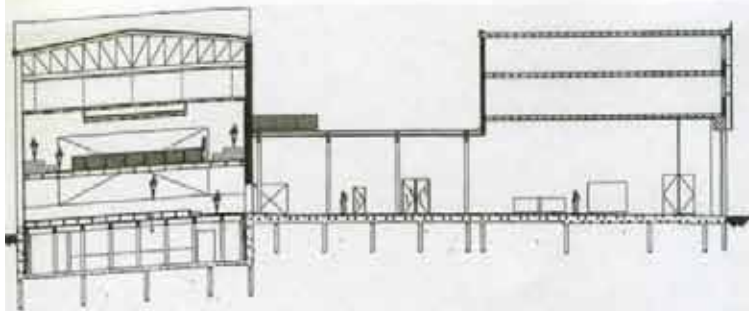
De verschillende plekken hebben ieder een eigen steer en uitstraling en zijn fysiek of visueel met elkaar verbonden. Zo heeft het ietwat nuig gematerialiseerde café door middel van

1 Centraal in het interieurontwerp van WATT is de monumentale entreestraat, die alle ruimtes met elkaar verbindt. Deze straat is letterlijk in het oude gebouw uitgehakt. De openingen die zo ontstonden, zijn voorzien van glas.

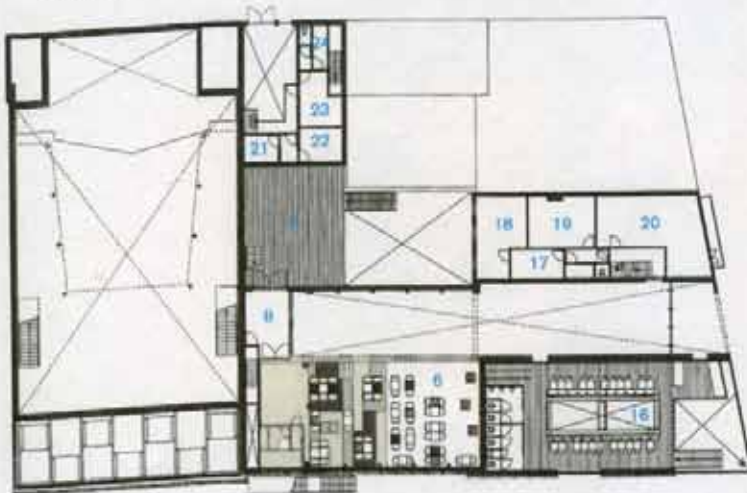
2 In het glazen volume van de kassa staan de medewerkers tentoongesteld als in een museumvitrine.







Langsdoorsnede



Eerste verdieping

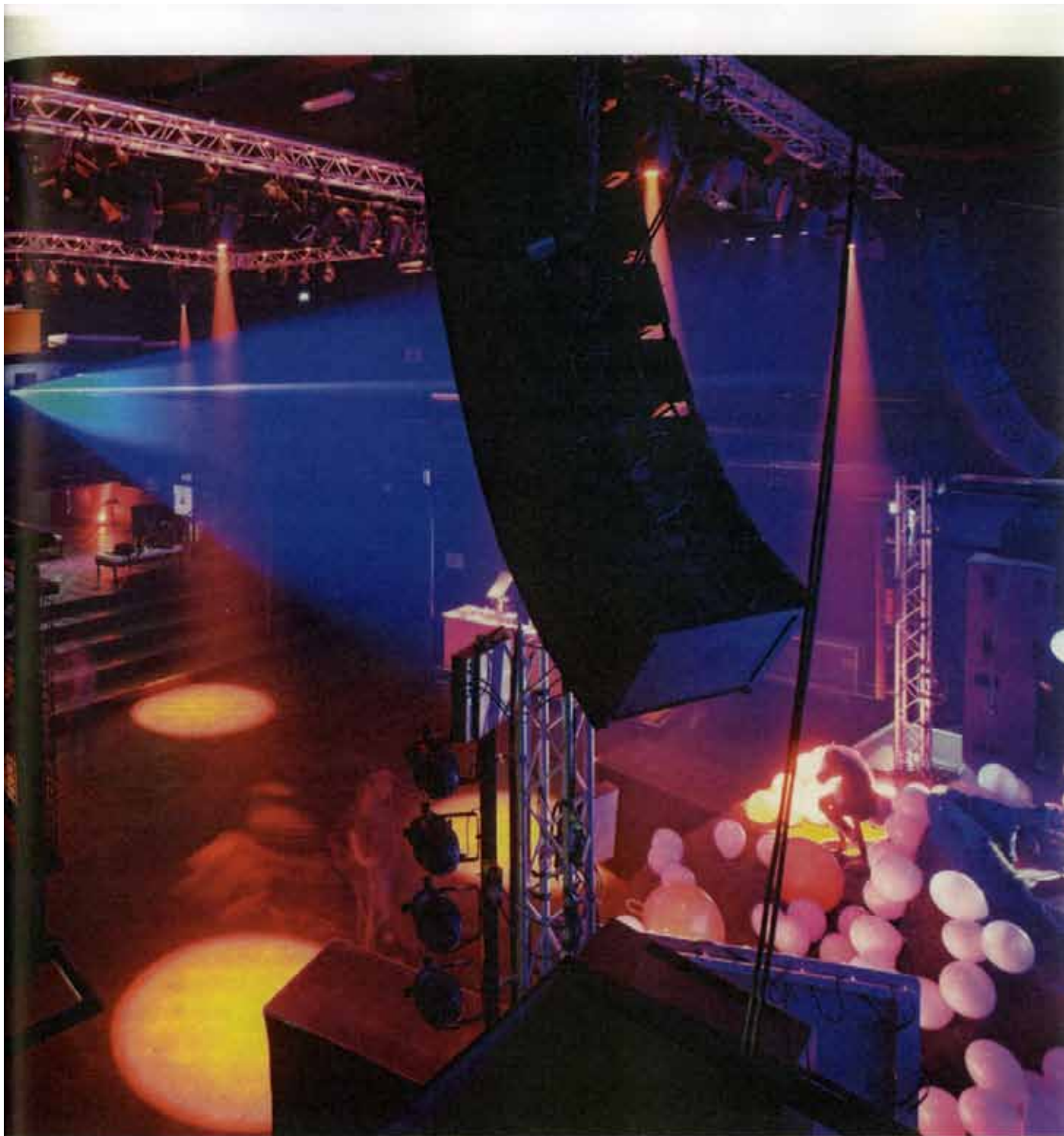


Begane grond

- |                         |                |                        |
|-------------------------|----------------|------------------------|
| 1 entree portiek        | 9 laden/lossen | 17 keuken              |
| 2 kassa                 | 10 backstage   | 18 kleedkamer heren    |
| 3 garderobe             | 11 podium      | 19 kleedkamer dames    |
| 4 straat                | 12 grote zaal  | 20 kantine (personeel) |
| 5 My Town café          | 13 bar         | 21 aerverruimte        |
| 6 theaterzaal           | 14 terras      | 22 horecakantoor       |
| 7 toiletten             | 15 park        | 23 kleedkamer          |
| 8 binnentuin/rookruimte | 16 restaurant  | 24 douche              |

een vide een relatie met het chique restaurant daarboven. De balustrade is bekleed met vijfduizend lege groene bierflessen die als lamp functioneren, kale peertjes aan uitwaaiende draden vormen een alternatieve kroonluchter. De theaterzaal achterin het café is met een schuifwand af te sluiten en wordt gebruikt voor optredens van singer songwriters of schrijvers. Dit deel is besloten en donker van karakter, met houten trappen en meubilair dat hierin kan verzinken om zo een tribune te vormen. Kussens die met dikke bouten aan de muur geschroefd zijn, dempen het geluid. Belangrijke eis van de opdrachtgevers was dat de capaciteit van de grote zaal zou worden vergroot, zodat belangrijke artiesten Rotterdam niet meer overslaan. Door de bestaande balkons te vergroten is plaats gecreëerd voor 1400 bezoekers. De feloranje bars werken als bakens in de verder pikzwarte zaal. Aan de rauwe industriële sfeer in de 'Basement'





is weinig veranderd, behalve dat hier de energie-opwekkende dansvloer af en toe wordt neergelegd.

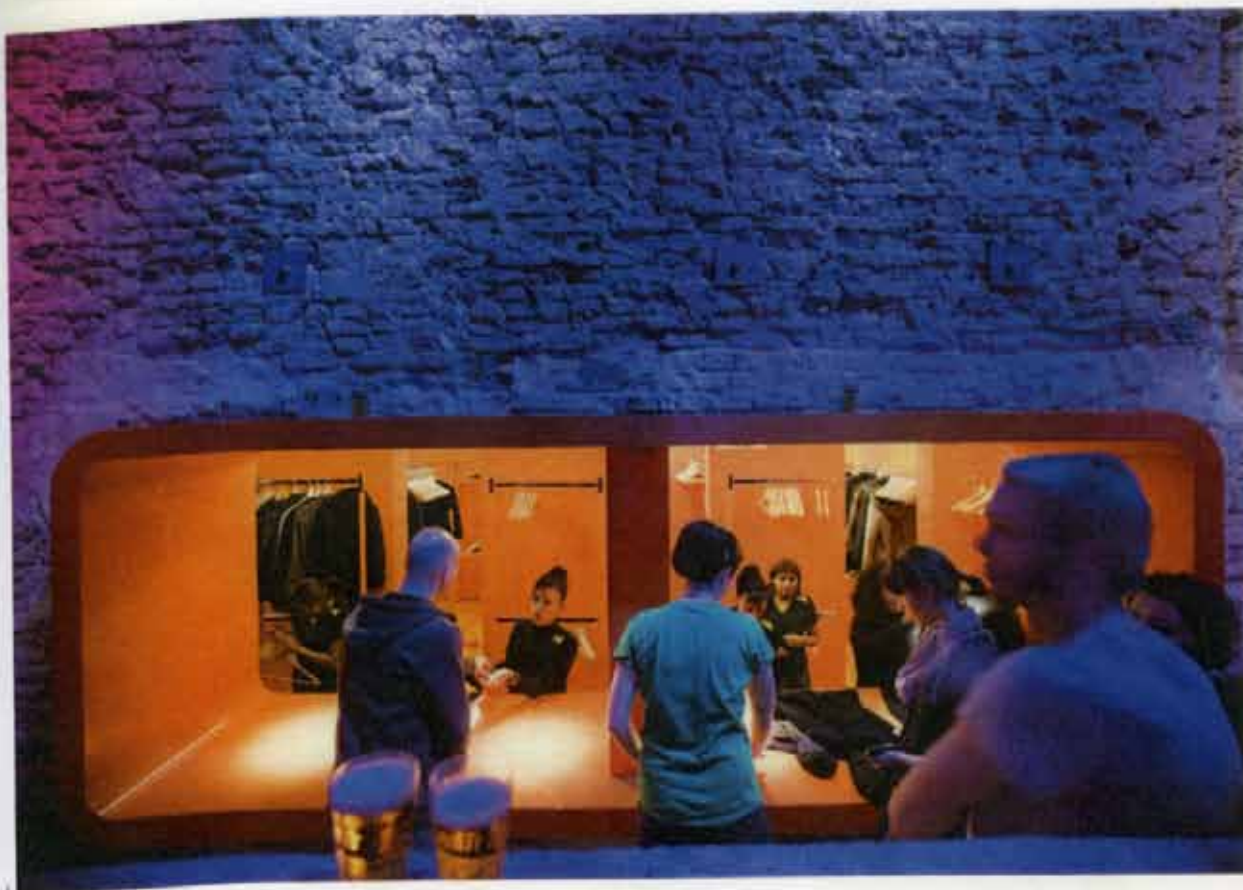
Deze vloer is een van de interieurelementen die zichtbaar maakt wat WATT propageert. De modulaire vloer met een oppervlakte van dertig vierkante meter zet de bewegingen van dansers via een geavanceerde dynamo om in elektriciteit. De geproduceerde stroom voorziet niet in de energiebehoefte van de hele club, maar wel in de verlichting en de interactieve interface van de vloer. Zo kunnen bezoekers aan de oplichtende tegels zien wie het hardste danst. Ook de toiletten, met waterloze herenurinoirs met geurslot, transparante aanvoerbuizen en spoelbakken die gevuld zijn met gezuiverd regenwater, maken de bezoeker bewust van de impact van zijn of haar handelingen op het milieu.

Kossmann.dejong en Döll - Atelier voor Bouwkunst hebben de opgave om een gezellige en sfeervolle uitgaansgelegen-

heid duurzaam uit te voeren op een ontspannen manier aangepakt. WATT oogt niet als een laboratorium, omdat vooral de klimaatbeheersing en materiaalkeuze duurzaam zijn. Deze voor de bezoeker onzichtbare oplossingen resulteren in dertig procent minder energieverbruik en CO<sub>2</sub>-uitstoot en in de helft minder waterverbruik en afvalproductie dan andere clubs, waardoor WATT met recht een duurzame danceclub mag worden genoemd. De eerlijke oplossingen en de sobere materialen verlenen de club een ruige, grootstedelijke en opwindende uitstraling. Het handschrift van Kossmann.dejong en hun ervaring met het inrichten van tentoonstellingen is zichtbaar in de sfeerbepalende verlichting en het avontuurlijke pad dat voor de bezoeker is uitgezet. Net als Lowlands is WATT georganiseerd als een dorp of stad, met daarin verschillende plekken die allemaal een eigen verhaal vertellen. Al kijkend en dwalend maakt de bezoeker zijn eigen show.

**De capaciteit van de grote zaal is uitgebreid door rondom balkons aan te brengen.**





SHE



- 1 Onbewerkte bakstenen en restanten van leidingwerk tonen de structuur van het oorspronkelijke pand. De felgekeurde kunststof balie van de garderobe staat daarmee in sterk contrast.
- 2 Duurzame verlichting in de vorm van ledlampen boven de straat creëert verschillende sferen en projecties.
- 3 De toiletten met waterloze herenurinoirs en transparante aanvoerbuizen en spoelbakken maken duidelijk wat er in WATT wordt propageerd.
- 4 Een alternatieve kroonluchter is de blikvanger van het restaurant.







### **Club WATT, Rotterdam**

*Opdrachtgevers* Brotherhood Holding, Rotterdam i.s.m. Vinc Batenburg Groep, Barendrecht  
*Ontwerp* Kossmann.dejong, Amsterdam i.s.m. Döll - Atelier voor Bouwkunst, Rotterdam  
*Meubel- en interieurontwerp* Kossmann.dejong, Amsterdam  
*Grafisch ontwerp* Kossmann.dejong, Amsterdam  
*Projectteam* Herman Kossmann, Robert van der Linde, Maaike van Keimpema, Martijn Sas, Nienke Bouwhuis, Vera Wegener, Rico van der Sloot, (Kossmann.dejong), Henk Döll, Alijd van Doorn, Bart Theunissen, Chris Spierings, José Albuquerque, Michiel Köther, Patrick Eichhorn (Döll - Atelier voor Bouwkunst)  
*Bouwmanagement* Vinc Batenburg Groep, Barendrecht  
*Aannemer* Huizerbouw, Barendrecht  
*Interieurbouwer* Gielissen Interiors & Exhibitions, Amsterdam  
*Adviseur duurzaamheid* Sustainable Dance ClubTM, Rotterdam  
*Concept lichtontwerp* Tweebeeke Licht, Amsterdam  
*Data animatie* Punchcard, Arnhem

*Constructeur* ABT, Delft  
*Installaties* Lugthart & Zn, Rotterdam (s), Arco luchttechniek, Opmeer (w), C.D.I. installatie en daktechniek, Rotterdam (s), Straatema en van Tilburg Productie, Rotterdam (productie-installatie)  
*Akoestisch adviseur* Caubergh Huygen, Rotterdam  
*Concept energie-opwekkende dansvloer* Sustainable Dance ClubTM, Rotterdam  
*Interactief design energie-opwekkende dansvloer* Studio Roosegaarde, Rotterdam  
*Technische uitwerking dansvloer* Technische Universiteit Eindhoven (EPE groep)  
*Vloeroppervlakte* 4000 m<sup>2</sup>  
*Start ontwerp* september 2007  
*Start bouw* maart 2008  
*Oplevering* september 2008  
*Bouwsom* €4 miljoen