

FELIX CLAUS-DICK VAN WAGENINGEN

MUSÉE MILITAIRE

SOESTERBERG, PAYS BAS

Alice Dubet

Sur le tarmac de l'ancienne base aérienne de Soesterberg, au nord-est d'Utrecht, le Musée militaire national des Pays-Bas expose dans un bâtiment de verre sous une immense toiture d'acier, avions de combats, hélicoptères ou véhicules blindés.



Créé en 1913 et occupé par l'United States Air Force pendant les quarante dernières années, le site a entamé, depuis sa fermeture en 2008, une transformation pour revenir à la vie civile. Le projet a été confié en 2012 à l'équipe de maîtrise d'ouvrage Heijmans dans le cadre d'un partenariat public-privé conclu avec le ministère de la Défense néerlandais pour une durée de vingt-cinq ans. Le contrat prévoit ainsi la conception, la construction et l'exploitation du musée, mais aussi celles du parc alentour ouvert au public, accueillant mémorial, espace événementiel, et quelque 17 bunkers répartis sur ses 45 ha de forêt et de lande. Les collections regroupent celles de l'ancien musée de l'aviation militaire de Soesterberg et celles du musée de l'armée de Delft. Le hangar rectangulaire se positionne le long de l'ancienne piste d'atterrissage de la base aérienne, en contrebas de l'accès principal depuis la forêt. La différence de niveaux, stabilisée par un mur de gabion, fait de l'entrée principale du musée une véritable place publique en suspension. Prolongée à travers la façade, elle permet au visiteur de mesurer immédiatement l'ampleur des espaces d'exposition.

Structure tridimensionnelle

La toiture, telle une épaisse ligne sur l'horizon, couvre une superficie de 27 500 m². Sa structure tridimensionnelle en acier, 17 m au-dessus du sol, offre un volume aux dimensions impressionnantes libre de tout appuis et exploitable sur la totalité de sa hauteur. Deux zones se distinguent à l'intérieur du musée : en son centre, « l'Histoire des Forces armées » occupe « la boîte noire », environnement clos et maîtrisé. Organisée en sept espaces thématiques, la scénographie s'appuie sur différents médias, maquettes et vitrines, mais aussi projections vidéo immersives, installations interactives, animations... Une ouverture zénithale dans l'épaisseur du toit marque le lieu de rencontre de ces différentes salles.

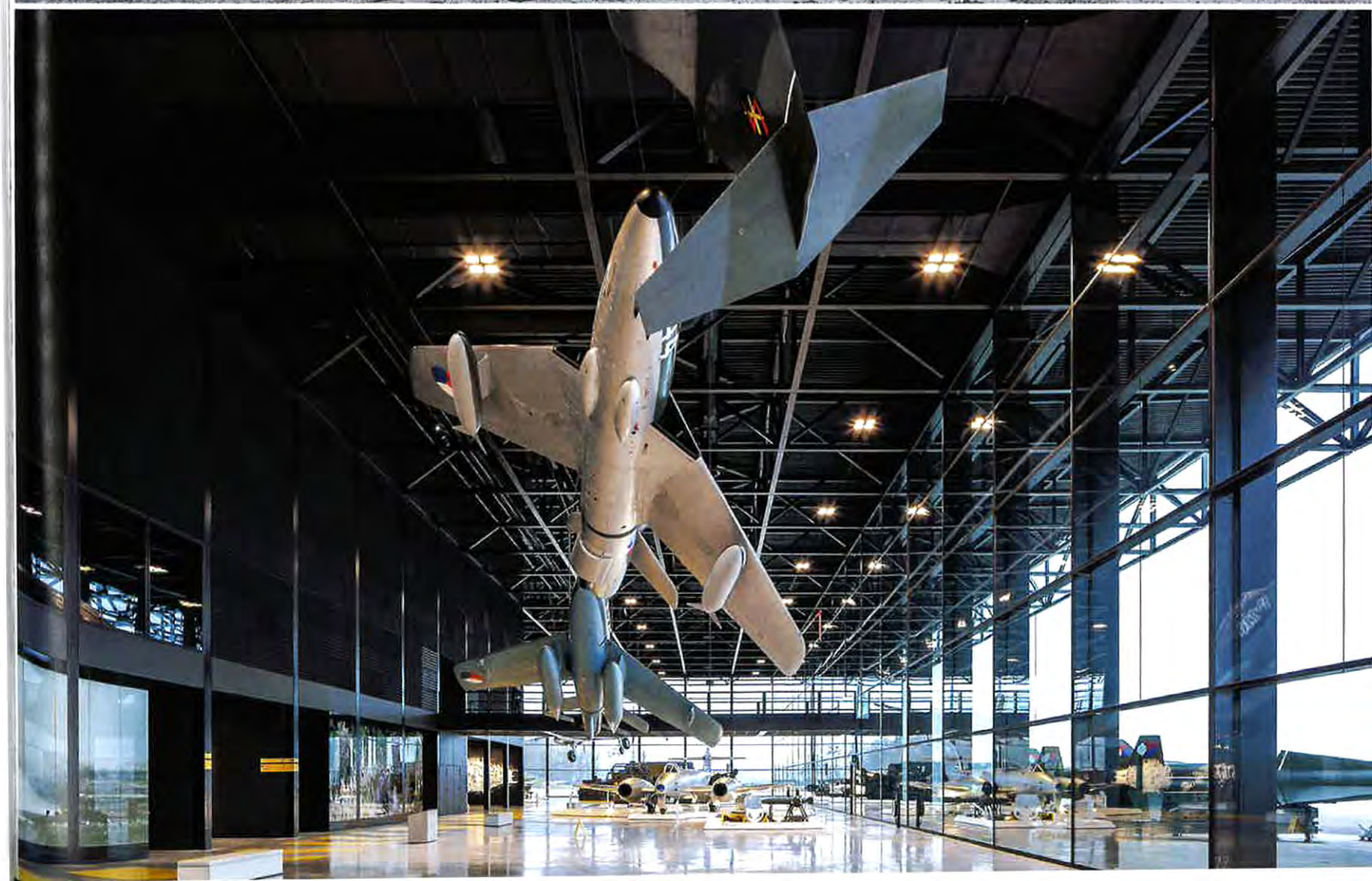
En périphérie et sur toute la hauteur du bâtiment, « l'Arsenal » présente les pièces maîtresses de l'histoire

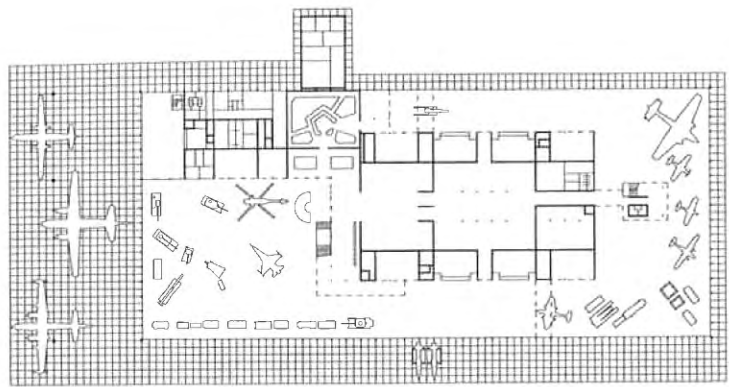
militaire néerlandaise et permet au visiteur de serpenter au sol sous les avions de combat, entre les hélicoptères et les véhicules blindés. La façade, entièrement vitrée, éclaire naturellement la collection tout en reliant visuellement à l'héritage militaire du paysage alentour. Ce lien est accentué par les débords plus ou moins conséquents de la toiture, qui permettent à l'exposition de s'étendre sur le tarmac et sur la piste d'atterrissage, mais qui jouent aussi le rôle de pare-soleil, protégeant l'intérieur d'une éventuelle trop forte luminosité. La gestion de cette lumière du jour a nécessité des recherches importantes, notamment au niveau des contre-jours et de l'éblouissement. Un système d'éclairage artificiel LED sophistiqué fonctionne donc en parallèle. Dans ces 35 000 m² d'espace d'exposition, la multiplicité des parcours ménage de nombreux points de connexion entre les deux zones. Il est par exemple possible, au cœur du dispositif, de faire une pause gourmande la tête dans les avions.

Le regard du visiteur est continuellement invité à s'évader dans ce paysage militaire, qu'il soit construit ou non. Depuis le sol du hangar jusqu'au sommet de la tour d'observation, la base aérienne est le théâtre de ce Musée militaire national. Grâce à la robustesse et la très grande flexibilité de son architecture, il semble prêt à accompagner durablement la reconversion de ce site historique.

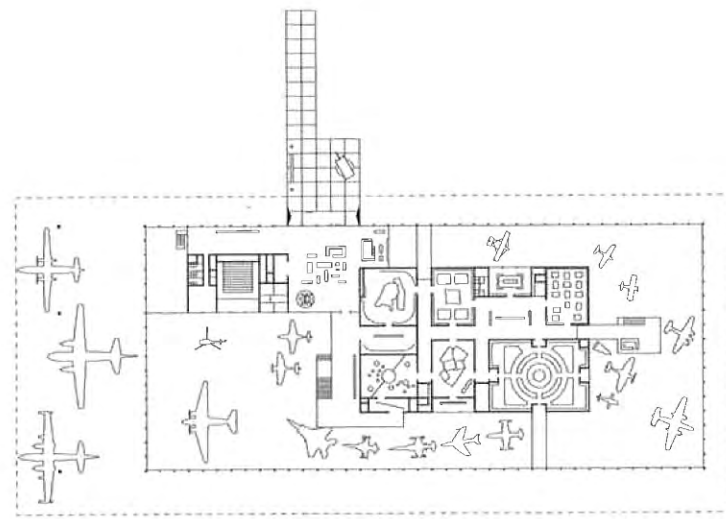
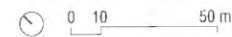
EN HAUT. La toiture en porte-à-faux permet de prolonger l'exposition sur le tarmac.

EN BAS. En position de combat, les avions sont suspendus à la toiture d'acier.





PLAN DU REZ DE CHAUSÉE, NIVEAU TARMAC



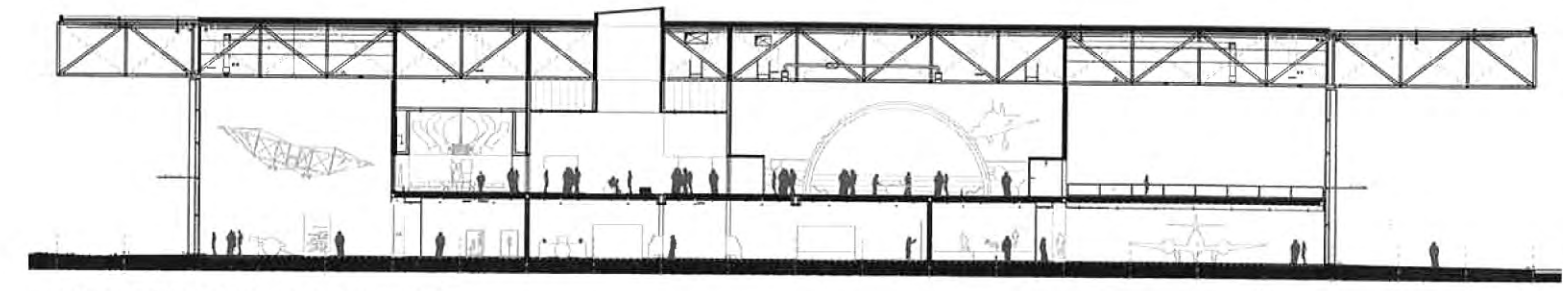
PLAN DU PREMIER ÉTAGE, NIVEAU ENTRÉE



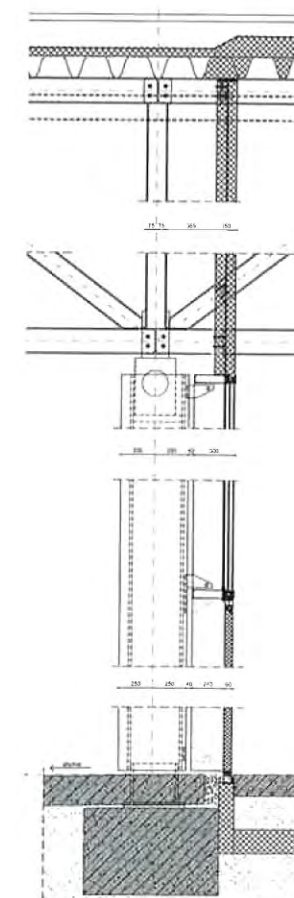
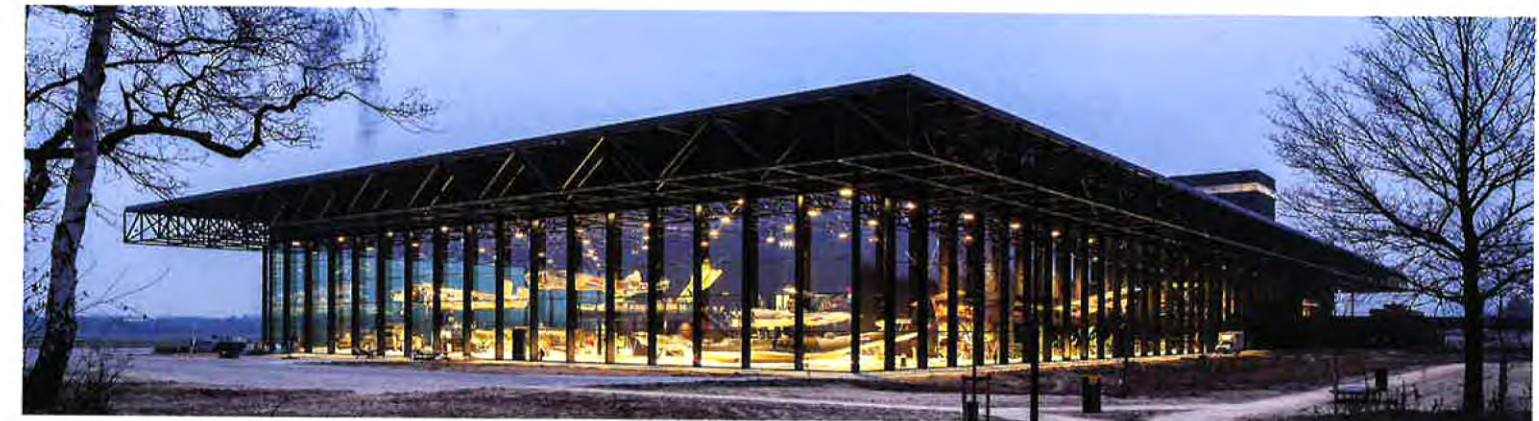
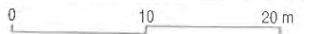
EN HAUT. La mezzanine et sa «boîte noire» disposent de multiples accès depuis l'espace périphérique en double hauteur.

EN BAS, A GAUCHE. La tour d'observation offre une vue à 360° sur le paysage de la base aérienne.

EN BAS, A DROITE. Salle de projection avec vue sur «l'Arsenal».



COUPE TRANSVERSALE SUR LES ESPACES D'EXPOSITIONS



Détail sur façade et toiture.

Photos Christian Richiers

LIEU: Soesterberg, Pays-Bas

MAÎTRISE D'OUVRAGE: Heijmans NV pour le ministère de la Défense néerlandais

MAÎTRISE D'ŒUVRE: Felix Claus Dick Van Wageningen Architecten, en coopération avec H + N + S, paysagistes et Kossmann.dejong, scénographes

PROGRAMME: Musée militaire

SURFACES: 35 000 m² (musée), 45 ha (terrain)

CALENDRIER: décembre 2014, livraison

COÛT: 160 M€ (dont 70 M€ pour l'exploitation)

ENTREPRISE: Heijmans NV