

de Architect

Thema *Transformatie*

No is more!

"Niet-bouwen is een werkwoord"
Essays - P 022

"Het enige wat je fout kunt doen, is dat je te veel de architect gaat uithangen"

Interview met Erick van Egeraat
Ontmoeting - P 040

Stadhuiskwartier Deventer

Neutelings Riedijk Architecten
Spotlight - P 054

Wat komt kijken bij leegstand en transformatie

Issues - P 074



TheNewMakers
hebben de wereld als afzetgebied

Tentoonstelling Amsterdamse School in het Stedelijk Museum en in ARCAM

Honderd jaar geleden opende in Amsterdam het Scheepvaarthuis naar ontwerp van Joan Melchior van der Meij. Dit jubileum is de aanleiding voor een grootse viering van honderd jaar Amsterdamse School met onder meer tentoonstellingen in het Stedelijk Museum en het architectuurcentrum ARCAM.

De Amsterdamse School was in de eerste helft van de jaren twintig op haar hoogtepunt; na de Tweede Wereldoorlog domineerde het functionalisme en raakte deze stroming in de architectuur en vormgeving in de vergetelheid. Rond 1975 werd de Amsterdamse School herontdekt, niet alleen in Nederland met een grote overzichtstentoonstelling in het Stedelijk Museum, maar ook internationaal, met als beginpunt La Scuola di Amsterdam van Maristella Casciato, hoogleraar architectuurgeschiedenis in Bologna. In het kader van het Amsterdamse School-jaar is uitgebreid vooronderzoek gedaan. Er gaan inmiddels stemmen op om de Amsterdamse School in een of andere vorm op te voeren voor een Werelderfgoedstatus. Het feit dat de Amsterdamse School zich snel over Nederland verspreidde, had ook voor Het Nieuwe Instituut aanleiding kunnen zijn om iets te doen, maar dat is kennelijk zover in nietszeggendheid weggezakt dat er in het geheel niets is ondernomen.

Het Stedelijk Museum richt zich met de tentoonstelling 'Wonen in de Amsterdamse School. Ontwerpen voor het interieur 1910-1930' op interieurs en grafiek. Dat is een gouden greep. Niet alleen omdat de architecten waar het om gaat liefst complete gebouwen met inventaris ontwierpen, tot en met de blocnotes en theelepeltjes, maar ook omdat interieurs goed tot hun recht komen in een museale opstelling. Meubilair, klokken, lampen, haarden, beeldhouwkunst, grafiek en ontwerptekeningen laten de

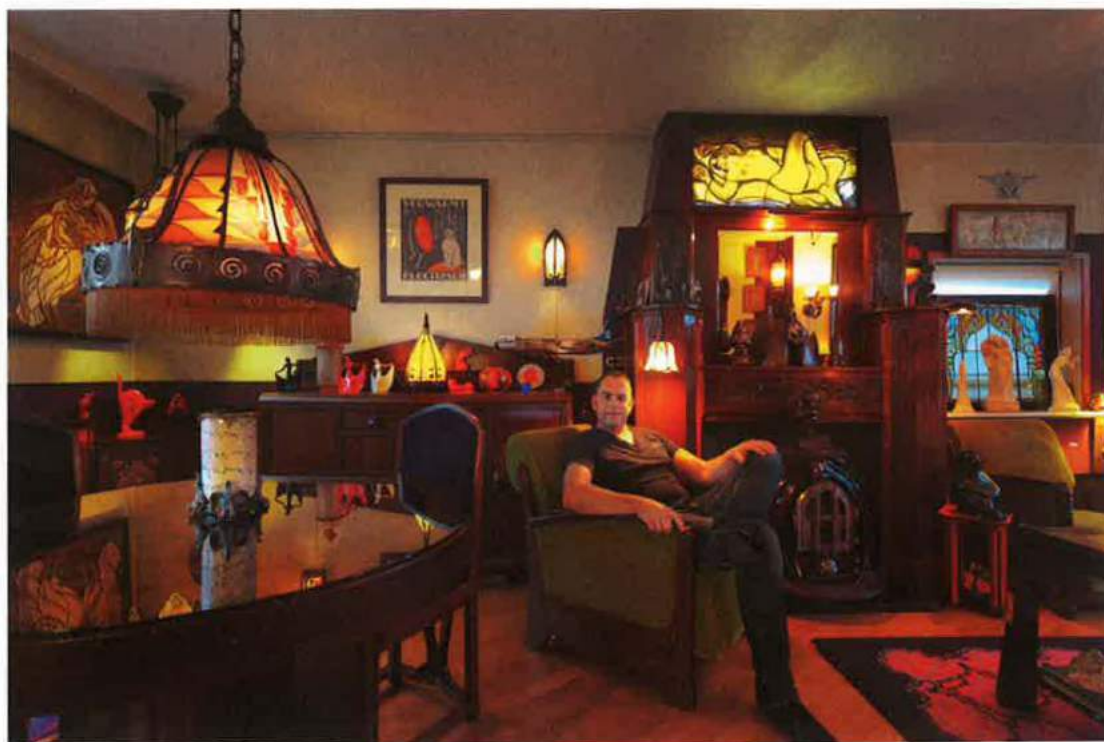
verschillende stijlen zien, van strak en grafisch tot expressionistisch. **Het werk wordt getoond in een thematische indeling die in combinatie met de routing en de vormgeving een spectaculair resultaat oplevert. Er is veel onbekend materiaal uit privécollecties, dat nooit eerder te zien is geweest; ook onbekende ontwerpers komen aan bod. In de werkplaats aan het einde van de tentoonstelling kunnen bezoekers de ambachtelijke omgang met materiaal en de techniek tot zich nemen. De catalogus is al even mooi; ook hieraan is te zien dat uitgebreid vooronderzoek zichzelf terugbetaalt. Zeer aan te raden, net als de tentoonstelling zelf.**

Ook architectuurcentrum ARCAM besteedt aandacht aan de Amsterdamse School. Ondanks de titel '100 jaar inspiratie' gaat de tentoonstelling in ARCAM over recente nieuwbouw gebaseerd op voorbeelden uit de Amsterdamse School. Dat blijkt een problematisch, maar daarom niet minder verhelderend concept. Om te

beginnen valt op dat het begrip wel erg ver wordt opgerekt – baksteenarchitectuur met enige ornamentiek en een desnoods minimale referentie naar architectuur uit het interbellum kan en wordt opgevat als 'geïnspireerd op de Amsterdamse School'. Sommige projecten, zoals de baksteenarchitectuur met plastisch gevormde balkons van Dok architecten in Nieuw-West of van architectenbureau Hooegeven in de Transvaalbuurt zijn overduidelijk geïnspireerd op historische voorbeelden uit de Amsterdamse School. Maar juist in deze projecten wordt pijnlijk duidelijk dat de standaardisering en budgettering in de huidige woningbouw geen ruimte laten voor totaalontwerpen zoals Michel de Klerk, Piet Kramer of Joan Melchior van der Meij die realiseerden. De architectuur van de Amsterdamse School leunde op het ambacht; het niveau van het metselwerk, beeldhouwwerk, timmerwerk en smeedwerk is eenvoudigweg niet haalbaar, zeker niet tegen de bouwkosten die wij gewend zijn. Op dat

punt is zelfs het niveau van sociale woningbouw uit de jaren 1920 onbereikbaar. Terugvallen op de Amsterdamse School als inspiratiebron blijkt dan ook een lastig begaanbare weg voor architecten – dat de vormentaal van de Amsterdamse School zich moeilijk laat combineren met lompe detaillering was overigens ook al gebleken tijdens de stadsvernieuwing in de jaren tachtig, bijvoorbeeld tegenover Paradiso op de hoek van het Kleine-Gartmanplantsoen. Een schrale troost: ook de architecten uit de jaren 1920, die weliswaar bekend staan als ontwerpers van sociale woningbouw, hadden het een stuk gemakkelijker als ze werkten voor vermogende opdrachtgevers, zoals in het geval van het Scheepvaarthuis, gebouwd in opdracht van een conglomeraat van Amsterdams machtige reders, of het Hillehuis van Michel de Klerk uit 1912, gebouwd in opdracht van de projectontwikkelaar Klaas Hille.

Jaap Evert Abrahamse



Verzamelaar Richard Hopman in zijn woonkamer. Foto Erik en Petra Hesmerg