

26-10-2016 | Nieuws

Wordt Paleis Soestdijk Eden Soestdijk?

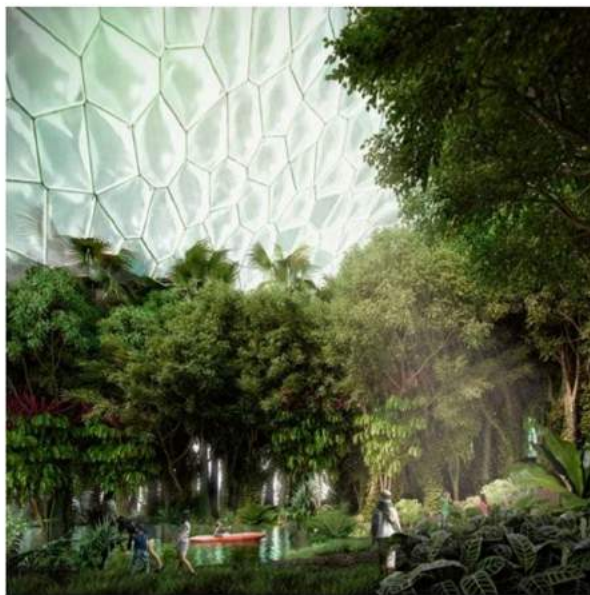


Beeld: Omega Render

Drie partijen mogen bieden op Paleis Soestdijk. Als het aan de initiatiefnemers van Eden Soestdijk ligt wordt hun plan van de door minister Blok georganiseerde competitie voor herbestemming van het paleis uitgeroepen tot winnaar. Eden Soestdijk is een proeftuin voor een duurzame samenleving en een paradijselijke bestemming voor iedereen. Het plan is afkomstig van Stichting Eden Soestdijk

met als partners Mecanoo architecten, Royal HaskoningDHV en Kossmann.dejong tentoonstellingsarchitecten.

Volgens berekening van de inzenders komen vanaf 2020 jaarlijks meer dan een half miljoen bezoekers naar Eden Soestdijk, waaronder vijftigduizend scholieren en studenten. Behalve een economische boost voor de regio draagt het plan ook bij, met zijn stage- en leerwerkplekken, aan de werkgelegenheid. Eden Soestdijk wordt ontwikkeld en geëxploiteerd zonder winst oogmerk waarmee alle opbrengsten worden geïnvesteerd in de verdere ontwikkeling van het landgoed.



Architectonische kas (Mecanoo Architecten)

Iconische kas

Icoon van Eden Soestdijk wordt een architectonische kas die door het bos achter in de paleistuin slingert. In de imposante kas leren bezoekers op een interactieve wandeling door spectaculaire landschappen over circulariteit, ecologisch evenwicht maar ook over de sociale aspecten van duurzaamheid. In het tropisch regenwoud ervaar je het belang van biodiversiteit. Het efficiënt en duurzaam produceren van voedsel staat centraal in het hightech agrarisch gebied. In een ondergrondse wereld zie je hoe schimmels en bacteriën functioneren. De gevolgen van klimaatverandering worden zichtbaar in een ijzig poollandschap en het unieke Marslandschap benadrukt de kwetsbaarheid van de aarde vanuit kosmisch perspectief.



Exposities in paleiskamer (Kossmann.dejong)

Paleis

De paleisvertrekken tonen de rijke historie van het landgoed en haar bewoners. Ze worden gerestaureerd met behoud van het oorspronkelijke karakter en, wanneer mogelijk, gebruikt voor culturele en zakelijke evenementen. Het paleis dient ook als incubatiecentrum voor duurzaamheid waar ondernemers, experts en studenten kennis kunnen ontwikkelen en uitwisselen. De kamers in de vleugels worden ingericht als interactieve expositieruimtes die de schoonheid van de natuur vanuit cultureel, historisch en wetenschappelijk perspectief belichten. Multimediale presentaties stimuleren het denken op een fantasievolle manier en motiveren bezoekers om duurzamer met de aarde om te gaan.

Tuinen

Het landschap maakt integraal onderdeel uit van Eden Soestdijk. De paleistuin wordt in oude glorie hersteld. Spannende, sprookjesachtige en educatieve tuinen en landschappen versterken de beleving van de natuur. Met elk hun eigen kenmerkende sfeer sluiten ze aan bij het centrale thema van duurzaamheid. Het voorplein van het paleis en het restaurant in de orangerie zijn openbaar toegankelijk via een fiets- en voetgangerstunnel onder de Amsterdamse Straatweg.

Eden Soestdijk is geïnspireerd door het Eden Project in Cornwall (Groot-Brittannië) waar jaarlijks meer dan een miljoen bezoekers met plezier leren over de natuur en gemotiveerd worden om duurzamer te leven. Bij de ontwikkeling van Eden Soestdijk zijn veel maatschappelijke partners betrokken, waaronder universiteiten, hogescholen en diverse ROC's uit de directe omgeving, maar ook het MELISSA-project van de European Space Agency (ESA) en de Nederlandse Vereniging van Botanische Tuinen.

Ook naar de derde ronde:



Made by Holland: water in de proeftuin: de Artificiële Archipels in de Hofvijver

- Made by Holland. Dit plan maakt een podium voor de innovatiekracht van Nederland. Het park wordt een proeftuin waar innovatie zichtbaar en beleefbaar wordt. In de Proeftuin vormen historische gebouwtjes als het sportpaviljoen, het speelhuisje, de watertoren, het chalet en de ijskelder en een aantal nieuwe tijdelijke follies interactieve onderdelen van het plan. Het paleis biedt ruimte aan tentoonstellingen. In de vleugels kunnen bedrijven en kennisorganisaties ruimte huren om hun nieuwste innovaties te presenteren. Aan de overkant van de Amsterdamsestraatweg is ruimte voor ontvangsten en evenementen. Er is horeca (ook hotels) op verschillende plekken op het landgoed. Op het terrein van de voormalige marechausseekazerne komen 65 (half)vrijstaande woningen. Initiatiefnemers: Hylkema Consultants B.V., MeyerBergman Investments, Beheer- en Exploitatiemaatschappij Westergasfabriek en Leeuwenpoort Ontwikkeling.

SOESTDIJK
Buitenplaats van Nederland
PALEIS



Nationaal Ensemble. Impressies van de doorsnede van Paleis Soestdijk met museale, bezoekers- en werkruimten (onder) en de paleistuin rondom het paleis (rechtsboven).

Nationaal Ensemble

Het idee is om van Soestdijk weer een buitenplaats te maken, waar bezoekers in het park kunnen picknicken, wandelen en sporten. In het park komen ook horecapunten. Het paleis ondergaat geen grootschalige renovatie, het wordt bestemd voor ontvangsten en bezoekers. Halverwege het parkbos komt een nieuw paviljoen als publiekstrekker, dat aansluit op een nieuwe as: het Grand Canal. In het paviljoen komt een 'Cathédrale d'Images', met grote hoge projecties over uiteenlopende onderwerpen op de wanden, speciale effecten en ruimtevullende muziek. Op het voormalige marechaussesterrein komt een villa met circa 40 (half)vrijstaande woningen. Aan de overkant van de Amsterdamsestraatweg komen 70 appartementen en herenhuizen. Initiatiefnemers: VolkerWessels, Staatsbosbeheer, Van Hoogevest Architecten BV, H+N+S Landschapsarchitecten, Cultureel Organisatiebureau Artifex.